



คู่มือปฏิบัติงาน ป้องกันและบรรเทาสาธารณภัย

งานป้องกันและบรรเทาสาธารณภัย
สำนักปลัดเทศบาลตำบลคำเขื่อนแก้ว
เทศบาลตำบลคำเขื่อนแก้ว จังหวัดยโสธร

คำนำ

ด้วยปัจจุบันสาธารณสุขภัย ยังคงมีแนวโน้มจะเกิดขึ้นอย่างต่อเนื่องและซับซ้อนมากขึ้น เนื่องจากความแปรปรวนของภูมิอากาศโลก ความเสื่อมโทรมของทรัพยากรธรรมชาติประกอบกับการเปลี่ยนแปลงโครงสร้างสังคมไทยจากสังคมชนบทไปสู่สังคมเมืองอย่างรวดเร็วประชาชนมีโอกาสอาศัยอยู่ในพื้นที่เสี่ยงภัยเพิ่มขึ้นส่งผลให้ความเสียหายจากสาธารณสุขภัยรุนแรงมากขึ้น ทั้งภัยธรรมชาติ เช่น อุทกภัย วาตภัย ภัยแล้ง ภัยหนาว และภัยจากการกระทำของมนุษย์ เช่น อัคคีภัย อุบัติภัย การรั่วไหลของสารเคมีอันตราย รวมทั้งสาธารณสุขภัยหรืออุบัติเหตุต่างๆ ที่เกิดขึ้น งานป้องกันและบรรเทาสาธารณสุขภัย ซึ่งเป็นหน่วยงานที่มีความสำคัญเป็นอย่างยิ่งในการช่วยเหลือและบรรเทาสาธารณสุขภัยต่างๆ ที่เกิดขึ้น เจ้าหน้าที่ผู้ปฏิบัติงานจึงต้องมีความรู้ความเข้าใจในขั้นตอนการปฏิบัติอย่างถ่องแท้ จึงจะสามารถปฏิบัติงานได้อย่างถูกต้องรวดเร็ว มีประสิทธิภาพ ประสิทธิผล

ดังนั้น คณะผู้จัดทำคู่มือการปฏิบัติงานเล่มนี้ จึงได้รวบรวมเนื้อหาสาระ หน้าที่ ลักษณะงาน และขั้นตอนการปฏิบัติงานป้องกันและบรรเทาสาธารณสุขภัย จัดทำเป็นรูปเล่มไว้ เพื่อใช้เป็นคู่มือในการปฏิบัติงานตลอดจนเป็นการสร้างความเข้าใจและความร่วมมือต่างๆจากผู้มีส่วนได้เสีย ในการปฏิบัติงานตามภารกิจหลักของหน่วยงานองค์กรปกครองส่วนท้องถิ่น เพื่อให้เข้าใจบทบาทหน้าที่ ลักษณะงาน และขั้นตอนการปฏิบัติงานป้องกันและบรรเทาสาธารณสุขภัยได้ดียิ่งขึ้น และสามารถนำไปปฏิบัติได้อย่างถูกต้อง รวดเร็ว เพื่อบรรเทาความเดือดร้อนแก่ผู้ประสบภัยกรณีฉุกเฉิน

งานป้องกันและบรรเทาสาธารณสุขภัย
คณะกรรมการผู้จัดทำคู่มือปฏิบัติงาน

สารบัญ

หน้า

คำนำ

สารบัญ

หลักการและเหตุผล

๑

วัตถุประสงค์

๑

นิยามคำศัพท์

๑

การจัดตั้งกองอำนวยการป้องกันและบรรเทาสาธารณภัย

๓

สถานที่ตั้ง

๔

แนวทางปฏิบัติ

๔

การปฏิบัติในภาวะฉุกเฉิน

๖

การอพยพ

๙

ขั้นตอนการดำเนินงาน ด้านการช่วยเหลือเหตุสาธารณภัยกรณีฉุกเฉิน

๑๒

ขั้นตอนการดำเนินงาน ด้านสนับสนุนน้ำอุปโภค-บริโภค

๑๓

ขั้นตอนการปฏิบัติงาน พนักงานขับรถบรรทุกน้ำกรณีส่งน้ำอุปโภค-บริโภค

๑๔

ขั้นตอนการปฏิบัติงาน พนักงานขับรถบรรทุกน้ำอเนกประสงค์

๑๕

ขั้นตอนการปฏิบัติงาน การช่วยเหลือเยียวยาผู้ประสบภัยพิบัติกรณีฉุกเฉิน

๑๖

ขั้นตอนการปฏิบัติงาน ระวังเหตุอัคคีภัย

๑๗

คู่มือการปฏิบัติงาน งานป้องกันและบรรเทาสาธารณภัย เทศบาลตำบลคำเขื่อนแก้ว

๑. หลักการและเหตุผล

สาธารณภัยยังคงมีแนวโน้มจะเกิดขึ้นอย่างต่อเนื่องและซับซ้อนมากขึ้น เนื่องจากความแปรปรวนของภูมิอากาศโลกความเสื่อมโทรมของทรัพยากรธรรมชาติประกอบกับการเปลี่ยนแปลงโครงสร้างสังคมไทยจากสังคมชนบทไปสู่สังคมเมืองอย่างรวดเร็ว ประชาชนมีโอกาสอาศัยอยู่ในพื้นที่เสี่ยงภัยมากขึ้น ส่งผลให้ความเสียหายจากสาธารณภัยรุนแรงมากขึ้น ทั้งภัยธรรมชาติ เช่น อุทกภัย วาตภัย ภัยแล้ง ภัยหนาว และภัยจากการกระทำของมนุษย์ เช่น อัคคีภัย อุบัติภัย การรั่วไหลของสารเคมีอันตราย

องค์กรปกครองส่วนท้องถิ่นซึ่งเป็นหน่วยงานที่อยู่ใกล้ชิดประชาชน และมีบทบาทภารกิจในการเข้าไปให้ความช่วยเหลือและบรรเทาสาธารณภัยในลำดับแรก ก่อนที่หน่วยงานภายนอกจะเข้าไปให้ความช่วยเหลือ ประกอบกับพระราชบัญญัติป้องกันและบรรเทาสาธารณภัย พ.ศ. ๒๕๕๐ กำหนดให้องค์กรปกครองส่วนท้องถิ่นมีหน้าที่ในการป้องกันและบรรเทาสาธารณภัย และให้ผู้บริหารองค์กรปกครองส่วนท้องถิ่นเป็นผู้อำนวยความสะดวกในการป้องกันและบรรเทาสาธารณภัยในท้องถิ่นตน จึงถือเป็นภารกิจสำคัญขององค์กรปกครองส่วนท้องถิ่นที่จะต้องเตรียมความพร้อมในการป้องกันสาธารณภัย และพัฒนาขีดความสามารถในการเผชิญเหตุและให้ความช่วยเหลือผู้ประสบภัยหลังจากสถานการณ์ภัยยุติ

๒. วัตถุประสงค์

๑. เพื่อให้การดำเนินงานจัดการงานป้องกันและบรรเทาสาธารณภัยของเทศบาลตำบลคำเขื่อนแก้ว มีขั้นตอนหรือกระบวนการ และแนวทางในการปฏิบัติงานเป็นมาตรฐานเดียวกัน
๒. เพื่อให้มั่นใจว่าได้มีการปฏิบัติตามข้อกำหนด ระเบียบหลักเกณฑ์เกี่ยวกับการจัดการงานป้องกันและบรรเทาสาธารณภัยที่กำหนดไว้อย่างสม่ำเสมอ และมีประสิทธิภาพ
๓. เพื่อพัฒนาขีดความสามารถด้านการป้องกันและบรรเทาสาธารณภัยให้มีประสิทธิภาพ สามารถลดความสูญเสียที่เกิดจากภัยพิบัติให้เหลือน้อยที่สุด
๔. เพื่อให้ประชาชนที่ประสบภัยได้รับการช่วยเหลือฟื้นฟูอย่างทั่วถึงและทันเวลา
๕. เพื่อบูรณาการระบบการสั่งการในการป้องกันและบรรเทาสาธารณภัยอย่างมีประสิทธิภาพ
๖. เพื่อสร้างระบบบริหารจัดการสาธารณภัยที่ดี และสอดคล้องกับวิถีจักรการเกิดภัย

๓. นิยามคำศัพท์

การป้องกัน (Prevention) หมายถึง มาตรการและกิจกรรมต่างๆ ที่กำหนดขึ้นล่วงหน้าทั้งทางด้านโครงสร้างและที่มิใช่ด้านโครงสร้าง เพื่อลดหรือควบคุมผลกระทบในทางลบจากสาธารณภัย

การลดผลกระทบ (Mitigation) หมายถึง กิจกรรมหรือวิธีการต่างๆ เพื่อหลีกเลี่ยงและลดผลกระทบทางลบจากสาธารณภัย และยังหมายถึงการลดและป้องกันมิให้เกิดเหตุหรือลดโอกาสที่อาจก่อให้เกิดสาธารณภัย

การเตรียมความพร้อม (Preparedness) หมายถึง มาตรการและกิจกรรมที่ดำเนินการล่วงหน้าก่อนเกิดสาธารณภัย เพื่อเตรียมพร้อมการจัดการในสถานการณ์ฉุกเฉินให้สามารถรับมือกับผลกระทบจากสาธารณภัยได้อย่างทันการณ์ และมีประสิทธิภาพ

การจัดการในภาวะฉุกเฉิน (Emergency Management) หมายถึง การจัดตั้งองค์กรและการบริหารจัดการจัดการด้านต่างๆ เพื่อรับมือขอรับในการจัดการสถานการณ์ฉุกเฉินทุกรูปแบบ โดยเฉพาะอย่างยิ่งการเตรียมความพร้อมรับมือและการฟื้นฟูบูรณะ

การฟื้นฟูบูรณะ (Rehabilitation) หมายถึง การฟื้นฟูสภาพเพื่อทำให้สิ่งที่ถูกต้องหรือได้รับความเสียหายจากสาธารณภัยได้รับการช่วยเหลือ แก้ไขให้กลับคืนสู่สภาพเดิมหรือดีกว่าเดิม รวมทั้งให้ผู้ประสบภัยสามารถดำรงชีวิตตามสภาพปกติได้โดยเร็ว

หน่วยงานของรัฐ หมายถึง ส่วนราชการ รัฐวิสาหกิจ องค์กรมหาชน และหน่วยงานอื่นของรัฐ แต่ไม่หมายความรวมถึงองค์กรปกครองส่วนท้องถิ่น

องค์กรปกครองส่วนท้องถิ่น หมายถึง องค์กรบริหารส่วนตำบล เทศบาล องค์กรบริหารส่วนจังหวัด เมืองพัทยา และองค์กรปกครองส่วนท้องถิ่นอื่นที่มีกฎหมายจัดตั้ง

องค์กรปกครองส่วนท้องถิ่นแห่งพื้นที่ หมายถึง องค์กรบริหารส่วนตำบล เทศบาล และองค์กรปกครองส่วนท้องถิ่นอื่นที่มีกฎหมายจัดตั้ง แต่ไม่หมายรวมถึงองค์กรบริหารส่วนจังหวัด และกรุงเทพมหานคร

ผู้บัญชาการป้องกันและบรรเทาสาธารณภัยแห่งชาติ หมายถึง รัฐมนตรีว่าการกระทรวงมหาดไทย

รองผู้บัญชาการป้องกันและบรรเทาสาธารณภัยแห่งชาติ หมายถึง ปลัดกระทรวงมหาดไทย

ผู้อำนวยการกลาง หมายถึง อธิบดีกรมป้องกันและบรรเทาสาธารณภัย

ผู้อำนวยการจังหวัด หมายถึง ผู้ว่าราชการจังหวัด

รองผู้อำนวยการจังหวัด หมายถึง นายกองจัดการบริหารส่วนจังหวัด

ผู้อำนวยการอำเภอ หมายถึง นายอำเภอ

ผู้อำนวยการท้องถิ่น หมายถึง นายกองจัดการบริหารส่วนตำบล, นายกเทศมนตรี

ผู้ช่วยผู้อำนวยการท้องถิ่น หมายถึง ปลัดองค์กรปกครองส่วนท้องถิ่น

เจ้าพนักงาน หมายถึง ผู้ซึ่งได้รับแต่งตั้งให้ปฏิบัติหน้าที่ในการป้องกันและบรรเทาสาธารณภัยในพื้นที่ต่างๆ ตามพระราชบัญญัติป้องกันและบรรเทาสาธารณภัย พ.ศ. ๒๕๔๐

กองอำนาจการป้องกันและบรรเทาสาธารณภัยจังหวัด หมายถึง องค์กรปฏิบัติในการป้องกันและบรรเทาสาธารณภัยในเขตพื้นที่จังหวัด

กองอำนาจการป้องกันและบรรเทาสาธารณภัยอำเภอ หมายถึง องค์กรปฏิบัติในการป้องกันและบรรเทาสาธารณภัยในเขตอำเภอ และทำหน้าที่ช่วยเหลือจังหวัดในการป้องกันและบรรเทาสาธารณภัย

กองอำนาจการป้องกันและบรรเทาสาธารณภัยท้องถิ่นแห่งพื้นที่ หมายถึง องค์กรปฏิบัติในการป้องกันและบรรเทาสาธารณภัยในเขตองค์กรบริหารส่วนตำบล/เทศบาล และเป็นหน่วยเผชิญเหตุเมื่อเกิดสาธารณภัยขึ้นในพื้นที่

๔. การจัดตั้งกองอำนาจการป้องกันและบรรเทาสาธารณภัย

๔.๑ องค์การปฏิบัติ

๔.๑.๑ กองอำนาจการป้องกันและบรรเทาสาธารณภัยของเทศบาลตำบลคำเขื่อนแก้ว ทำหน้าที่เป็นหน่วยงานของผู้อำนาจการท้องถิ่น และให้มีที่ทำการ โดยให้ใช้ที่ทำการ/สำนักงานเทศบาลตำบลคำเขื่อนแก้ว เป็นสำนักงานของผู้อำนาจการท้องถิ่น มีนายกเทศมนตรีตำบลคำเขื่อนแก้วเป็นผู้อำนาจการและมี ปลัดเทศบาลตำบลคำเขื่อนแก้วเป็นผู้ช่วยผู้อำนาจการ กำนัน ผู้ใหญ่บ้าน และ ภาคเอกชนในพื้นที่ร่วม ปฏิบัติงานในกองอำนาจการป้องกันและบรรเทาสาธารณภัยรับผิดชอบในการป้องกันและบรรเทาสาธารณภัย ในเขตเทศบาลตำบลคำเขื่อนแก้วและเป็นหน่วยเผชิญเหตุเมื่อเกิดภัยพิบัติขึ้นในพื้นที่

๔.๑.๒ ภารกิจของกองอำนาจการป้องกันและบรรเทาสาธารณภัยเทศบาลตำบลคำเขื่อนแก้ว

(๑) อำนาจการ ควบคุม ปฏิบัติงาน และประสานการปฏิบัติเกี่ยวกับการดำเนินการป้องกันและบรรเทาสาธารณภัยในเขตพื้นที่เทศบาลตำบลคำเขื่อนแก้ว

(๒) สนับสนุนกองอำนาจการป้องกันและบรรเทาสาธารณภัยซึ่งมีพื้นที่ติดต่อ หรือใกล้เคียง หรือเขตพื้นที่อื่นเมื่อได้รับการร้องขอ

(๓) ประสานกับส่วนราชการและหน่วยงานที่เกี่ยวข้องในเขตพื้นที่ที่รับผิดชอบ รวมทั้งประสานความร่วมมือกับภาคเอกชนในการปฏิบัติการป้องกันและบรรเทาสาธารณภัยทุกขั้นตอน

๔.๒ โครงสร้างและหน้าที่ของกองอำนาจการ ป้องกันและบรรเทาสาธารณภัยเทศบาลตำบลคำเขื่อนแก้ว

๔.๒.๑ โครงสร้างกองอำนาจการป้องกันและบรรเทาสาธารณภัยเทศบาลตำบลคำเขื่อนแก้ว ประกอบด้วย ๕ ฝ่าย ได้แก่

(๑) ฝ่ายอำนาจการ ทำหน้าที่ อำนาจการ ควบคุมกำกับดูแลในการป้องกันและบรรเทาสาธารณภัยให้ เป็นไปอย่างมีประสิทธิภาพและประสิทธิผล รวมทั้งวางระบบการติดตามติดต่อสื่อสารในการป้องกันและบรรเทาสาธารณภัยระหว่างกองอำนาจการป้องกันและบรรเทาสาธารณภัยทุกระดับ และฝ่ายที่เกี่ยวข้องให้การติดต่อเป็นไปอย่างรวดเร็วต่อเนื่องและเชื่อถือได้ตลอดเวลา

(๒) ฝ่ายแผนและโครงการ ทำหน้าที่ เกี่ยวกับงานการวางแผนการป้องกันและบรรเทาสาธารณภัย การพัฒนาแผนงาน การพัฒนาเกี่ยวกับการป้องกันและบรรเทาสาธารณภัยในทุกขั้นตอนงานติดตามประเมินผลงานการฝึกซ้อมแผนฯ งานการจัดฝึกอบรม และงานการจัดทำโครงการเกี่ยวกับการป้องกันและบรรเทาสาธารณภัย

(๓) ฝ่ายป้องกันและปฏิบัติการ ทำหน้าที่ ติดตามสถานการณ์ รวบรวมข้อมูล ประเมินสถานการณ์ที่อาจเกิดขึ้น วางมาตรการต่างๆ ในการป้องกันภัยมิให้เกิดขึ้น หรือเกิดขึ้นแล้วให้ได้รับความเสียหายน้อยที่สุด จัดระเบียบแจ้งเตือนภัยการช่วยเหลือประชาชนผู้ประสบภัยงานการข่าวการรักษาความปลอดภัยและการปฏิบัติการจิตวิทยา

(๔) ฝ่ายฟื้นฟูบูรณะ ทำหน้าที่ สํารวจความเสียหาย และความต้องการด้านต่างๆ จัดทำบัญชีผู้ประสบสาธารณภัย ประสานกับทุกหน่วยงานที่เกี่ยวข้องกับการสงเคราะห์ผู้ประสบสาธารณภัย เพื่อให้การสงเคราะห์และฟื้นฟูคุณภาพชีวิตทั้งทางด้านร่างกายและจิตใจแก่ผู้ประสบสาธารณภัย พร้อมทั้งดำเนินการฟื้นฟูบูรณะสิ่งชำรุดเสียหายให้กลับคืนสู่สภาพเดิม หรือใกล้เคียงกับสภาพเดิมให้มากที่สุด

(๕) ฝ่ายประชาสัมพันธ์ ทำหน้าที่ เป็นเจ้าหน้าที่เกี่ยวกับการประชาสัมพันธ์ เผยแพร่ความรู้เกี่ยวกับการป้องกันและบรรเทาสาธารณภัยและการแถลงข่าวข้อเท็จจริงเกี่ยวกับความเสียหาย และความช่วยเหลือให้แก่สื่อมวลชนและประชาชนทั่วไปได้ทราบ

๔.๓ การบรรจุกำลัง

๔.๓.๑ ในภาวะปกติ ใช้กำลังเจ้าหน้าที่เทศบาลตำบลคำเขื่อนแก้วเป็นหลัก

๔.๓.๒ เมื่อคาดว่าจะเกิดหรือเกิดสาธารณภัยขึ้นในพื้นที่ใด ให้กองอำนวยการป้องกันและบรรเทาสาธารณภัยเข้าควบคุมสถานการณ์ ปฏิบัติหน้าที่ และเพื่อช่วยเหลือประชาชนให้พื้นที่โดยเร็ว และรายงานให้ผู้อำนวยการอำเภอคำเขื่อนแก้วทราบทันที

๕. สถานที่ตั้ง

ตั้งอยู่ ณ ที่ทำการเทศบาลตำบลคำเขื่อนแก้ว บ้านลุมพุก ตำบลลุมพุก อำเภอคำเขื่อนแก้ว จังหวัดยโสธร ๓๕๑๑๐

๖. แนวทางปฏิบัติ

เพื่อเตรียมการด้านทรัพยากรระบบการปฏิบัติการและเตรียมความพร้อมไว้รองรับสถานการณ์สาธารณภัยที่อาจเกิดขึ้นในพื้นที่รับผิดชอบได้อย่างมีประสิทธิภาพ หลักการปฏิบัติให้เทศบาลตำบลคำเขื่อนแก้วและหน่วยงานที่เกี่ยวข้องจัดเตรียมและจัดหาทรัพยากรที่จำเป็น เพื่อการป้องกันและบรรเทาสาธารณภัยให้เหมาะสมกับผลการประเมินความเสี่ยงและความอ่อนแอของพื้นที่ รวมทั้งการวางแผนแนวทางการปฏิบัติการให้พร้อมเผชิญสาธารณภัย และดำเนินการฝึกซ้อมตามแผนที่กำหนดอย่างสม่ำเสมอเป็นประจำ เพื่อให้เกิดความพร้อมในทุกด้านและทุกภาคส่วนในเขตพื้นที่เทศบาลตำบลคำเขื่อนแก้ว

หลักการปฏิบัติ	แนวทางปฏิบัติ
๑. การป้องกันและลดผลกระทบ ๑.๑ การวิเคราะห์ความเสี่ยงภัย	- ประเมินความเสี่ยงภัยและความอ่อนแอในเขตพื้นที่โดยพิจารณาจากข้อมูลสถิติการเกิดภัยและจากการวิเคราะห์ข้อมูลสภาพแวดล้อมต่างๆ - จัดทำแผนที่เสี่ยงภัยแยกตามประเภทภัย
๑.๒ การเตรียมการด้านฐานข้อมูลและระบบสารสนเทศ	- จัดทำฐานข้อมูลเพื่อสนับสนุนการบริหารจัดการสาธารณภัย - พัฒนาระบบเชื่อมโยงข้อมูลด้านสาธารณภัยระหว่างหน่วยงานให้มีประสิทธิภาพและสามารถใช้งานได้ร่วมกัน - กระจายข้อมูลด้านสาธารณภัยไปยังหน่วยงานที่มีหน้าที่ปฏิบัติการ

<p>๑.๓ การส่งเสริมให้ความรู้และสร้างความรู้ความเข้าใจด้านการป้องกันฯ</p>	<ul style="list-style-type: none"> - สนับสนุนให้สื่อประชาสัมพันธ์ให้มีบทบาทในการรณรงค์ประชาสัมพันธ์เพื่อปลูกฝังจิตสำนึกด้านความปลอดภัยอย่างต่อเนื่อง - เผยแพร่และเสริมสร้างความรู้ความเข้าใจแก่ประชาชนเกี่ยวกับความปลอดภัยในชีวิตประจำวัน - พัฒนารูปแบบและเนื้อหาการรณรงค์ประชาสัมพันธ์ให้ชัดเจนเข้าใจง่าย เหมาะสม เข้าถึงกลุ่มเป้าหมายแต่ละกลุ่มและเป็นที่น่าสนใจ - ส่งเสริมและสนับสนุนให้องค์กรเครือข่ายในการป้องกันและบรรเทาสาธารณภัยทุกภาคส่วนทั้งภาครัฐ ภาคเอกชน และอาสาสมัครต่างๆ มีส่วนร่วมในการรณรงค์ ในเรื่องความปลอดภัยอย่างต่อเนื่อง
<p>๑.๔ การเตรียมการป้องกันด้านโครงสร้างและเครื่องหมายสัญญาณเตือนภัย</p>	<ul style="list-style-type: none"> - จัดหาพื้นที่รองรับน้ำและกักเก็บน้ำ - สร้างอาคารหรือสถานที่เพื่อเป็นสถานที่หลบภัย สำหรับพื้นที่ที่การหนีภัยทำได้ยาก หรือไม่มีพื้นที่หลบภัยที่เหมาะสม - ก่อสร้าง/ปรับปรุงเส้นทางเพื่อการส่งกำลังบำรุง หรือเส้นทางไปสถานที่หลบภัยให้ใช้ได้
<p>๒. การเตรียมความพร้อม ๒.๑ ด้านการจัดระบบปฏิบัติการฉุกเฉิน</p>	<ul style="list-style-type: none"> - จัดทำคู่มือและจัดทำแผนปฏิบัติการฉุกเฉินและแผนสำรองของหน่วยงาน และมีการฝึกซ้อมแผน - จัดเตรียมระบบการติดต่อสื่อสารหลักและสื่อสารสำรอง - กำหนดแนวทางการประชาสัมพันธ์ข่าวสารแก่ประชาชนและเจ้าหน้าที่ - จัดเตรียมระบบการแจ้งเตือนภัยและส่งสัญญาณเตือนภัยให้ประชาชนและเจ้าหน้าที่ได้รับทราบล่วงหน้า - จัดเตรียมเส้นทางอพยพและจัดเตรียมสถานที่ปลอดภัยสำหรับคนและสัตว์เลี้ยง - กำหนดมาตรการรักษาความปลอดภัย ความสงบเรียบร้อย รวมทั้งการควบคุมการจราจรและการสัญจรภายในเขตพื้นที่ - จัดระบบการดูแลสิ่งของบริจาคและการสงเคราะห์ผู้ประสบภัย - จัดทำบัญชีรายชื่อคนที่ต้องช่วยเหลือเป็นกรณีพิเศษ
<p>๒.๒ ด้านบุคลากร</p>	<ul style="list-style-type: none"> - ประเมินความเสี่ยงภัยและความอ่อนแอในเขตพื้นที่โดยพิจารณาจากข้อมูลสถิติการเกิดภัยและจากการวิเคราะห์ข้อมูลสภาพแวดล้อมต่างๆ - จัดทำแผนที่เสี่ยงภัยแยกตามประเภทภัย

๒.๓ ด้านเครื่องจักรกล ยานพาหนะ วัสดุ อุปกรณ์ เครื่องมือเครื่องใช้ และพลังงาน	<ul style="list-style-type: none"> - จัดเตรียมเครื่องจักรกลยานพาหนะ เครื่องมือ วัสดุ อุปกรณ์ ที่จำเป็นให้พร้อมใช้งานได้ทันที - จัดทำบัญชีเครื่องจักรกล ยานพาหนะเครื่องมือ วัสดุ อุปกรณ์ของหน่วยงาน ภาควิชาเครือข่ายทุกภาคส่วน - พัฒนาเครื่องจักรกล เครื่องมือ วัสดุอุปกรณ์ด้าน สาธารณภัยให้ทันสมัย - จัดหาเครื่องมือและอุปกรณ์ที่จำเป็นพื้นฐานสำหรับ ชุมชน - จัดเตรียมระบบเตือนภัย - จัดหาน้ำมันเชื้อเพลิงสำรอง/แหล่งพลังงานสำรอง
๒.๔ ด้านการเตรียมรับสถานการณ์	<ul style="list-style-type: none"> - จัดประชุมหน่วยงานที่เกี่ยวข้องกับการป้องกันและ บรรเทาสาธารณภัย เช่น สถานพยาบาล ไฟฟ้า ประปา ผู้นำชุมชน ฯลฯ - มอบหมายภารกิจความรับผิดชอบให้แก่หน่วยงานนั้น - กำหนดผู้ประสานงานที่สามารถติดต่อได้ตลอดเวลาของ หน่วยงาน

การปฏิบัติในภาวะฉุกเฉิน

วัตถุประสงค์

๑. เพื่อดำเนินการระงับภัยที่เกิดขึ้นให้ยุติลงโดยเร็ว หรือลดความรุนแรงของภัยที่เกิดขึ้น โดยการ ประสานความร่วมมือจากทุกภาคส่วน

๒. เพื่อรักษาชีวิต ทรัพย์สิน และสถานะแวดล้อมที่ได้รับผลกระทบจากการเกิดภัยพิบัติ

หลักการปฏิบัติ

คณะกรรมการป้องกันและบรรเทาสาธารณภัยหมู่บ้าน/ชุมชน กองอำนวยการป้องกันและบรรเทา สาธารณภัยเทศบาลตำบลคำเขื่อนแก้ว หรือกองอำนวยการป้องกันและบรรเทาสาธารณภัยอำเภอคำเขื่อนแก้ว และหน่วยงานที่เกี่ยวข้องดำเนินการตามขั้นตอนและวิธีปฏิบัติ ดังนี้

๑. กรณีเมื่อเกิดสาธารณภัย ระดับหมู่บ้าน/ชุมชน

หลักการปฏิบัติ	แนวทางปฏิบัติ
๑. การแจ้งเหตุ	ประชาชน / อาสาสมัคร / คณะกรรมการฯ ฝ่ายแจ้งเตือนภัยแจ้งเหตุให้ประธานคณะกรรมการป้องกันและบรรเทาสาธารณภัยหมู่บ้าน / ชุมชน และผู้อำนวยการท้องถิ่น / ผู้ที่ผู้อำนวยการท้องถิ่นมอบหมายทราบโดยโทรศัพท์ โทรศัพท์สายด่วน ๐๔๕-๗๙๑๑๙๙
๒. การระงับเหตุ	คณะกรรมการป้องกันและบรรเทาสาธารณภัยหมู่บ้าน/ชุมชน/อปพร./มิสเตอร์เตือนภัย/OTOS/อาสาสมัครต่างๆ เข้าระงับเหตุตามแผนป้องกันและบรรเทาสาธารณภัยชุมชน
๓. การประสานหน่วยงานต่าง ๆ	<ul style="list-style-type: none"> - กรณีผู้บาดเจ็บให้ประสานสถานพยาบาลในพื้นที่/ข้างเคียง - โทรศัพท์สาย ๐๔๕-๗๙๑๑๙๙ - กรณีเกินศักยภาพของหมู่บ้าน/ชุมชนในการระงับภัยให้ประธานคณะกรรมการป้องกันและบรรเทาสาธารณภัย หมู่บ้าน/ ชุมชน รายงานต่อผู้อำนวยการท้องถิ่น เพื่อขอความช่วยเหลือ

๒. กรณีสาธารณภัยรุนแรงเกินกว่าระดับหมู่บ้าน / ชุมชน จะควบคุมได้

หลักการปฏิบัติ	แนวทางปฏิบัติ
๑. การจัดตั้งศูนย์อำนวยการเฉพาะกิจ	- ผู้อำนวยการท้องถิ่นออกคำสั่งศูนย์อำนวยการเฉพาะกิจ
๒. การเฝ้าระวัง ติดตาม และรับแจ้งเหตุ ๒๔ ชั่วโมง	- จัดเวรเฝ้าระวังติดตามสถานการณ์
๓. แจ้งข่าวเตือนภัย	- แจ้งผู้ประสานงานของหน่วยงานที่เกี่ยวข้องทราบ - แจ้งผ่านทางสื่อต่างๆ - ออกประชาสัมพันธ์เสียงตามสาย
๔. การระงับเหตุ	- ผู้อำนวยการท้องถิ่นเข้าพื้นที่ และตั้งศูนย์บัญชาการเหตุการณ์ในที่เกิดเหตุ เพื่อเป็นจุดสั่งการ พร้อมจัดบุคลากร เครื่องมือ เครื่องใช้ อุปกรณ์ และยานพาหนะในการระงับเหตุ
๕. การช่วยเหลือผู้ประสบภัย	- ปฏิบัติการค้นหา และช่วยเหลือผู้ประสบภัย - ประสานพยาบาลผู้ประสบภัยที่เจ็บป่วยเพื่อส่งไปรักษาตัวในโรงพยาบาลต่อไป - จัดหาปัจจัยสี่ให้แก่ผู้ประสบภัย - ให้การสงเคราะห์ผู้ประสบภัย
๖. การรายงานสถานการณ์	จัดเตรียมเจ้าหน้าที่เพื่อรายงานสถานการณ์ให้กองอำนวยการป้องกันและบรรเทาสาธารณภัยอำเภอ และกองอำนวยการป้องกันและบรรเทาสาธารณภัยจังหวัดทราบ จนกระทั่งสถานการณ์ภัยสิ้นสุด
๗. การประสานงานกับหน่วยงานต่างๆ	กรณีต้องขอรับการสนับสนุนจากกองอำนวยการป้องกันและบรรเทาสาธารณภัย อปท. ข้างเคียง / ส่วนราชการต่างๆ ในพื้นที่ / องค์กรสาธารณกุศล ภาคเอกชน หรือกองอำนวยการป้องกันและบรรเทาสาธารณภัยระดับเหนือขึ้นไป - โทรศัพท์สายด่วน ๐๔๕-๗๙๑๑๙๙
๘. การอพยพ	เมื่อสถานการณ์เลวร้ายและจำเป็นต้องอพยพ ให้ดำเนินการอพยพเคลื่อนย้ายอย่างเป็นระบบ

๓. กรณีสาธารณภัยรุนแรงเกินกว่าระดับท้องถิ่นจะควบคุมได้

หลักการปฏิบัติ	แนวทางปฏิบัติ
๑. การส่งต่อการควบคุมสถานการณ์ฯ	กรณีสถานการณ์รุนแรงเกินกว่าศักยภาพของท้องถิ่นจะรับสถานการณ์ได้ ให้รายงานต่อผู้อำนวยการอำเภอ เพื่อส่งมอบการควบคุมสถานการณ์ต่อไป

การอพยพ

วัตถุประสงค์

เพื่อเป็นการรักษาความปลอดภัยในชีวิตและทรัพย์สินของประชาชนและของรัฐ และสามารถดำเนินการอพยพเคลื่อนย้ายให้เป็นไปอย่างมีระบบ สามารถระงับการแตกตื่นเสียชีวิตของประชาชนไปสู่สถานที่ปลอดภัยได้อย่างมีประสิทธิภาพ และเพื่อเป็นการเคลื่อนย้ายส่วนราชการมาอยู่ในเขตปลอดภัยและสามารถให้บริการประชาชนได้

หลักการปฏิบัติ

๑. การเตรียมการอพยพ

หลักการปฏิบัติ	แนวทางปฏิบัติ
๑. จัดทำแผนอพยพในพื้นที่เสี่ยงจากสาธารณภัย	- ประชุมผู้ที่เกี่ยวข้อง
๒. เตรียมการเกี่ยวกับการอพยพ	- ประชุมและสำรวจสถานที่ - สถานที่ปลอดภัยสำหรับการอพยพประชาชนและสัตว์เลี้ยง - เส้นทางหลัก และสำรองสำหรับอพยพ - ป้ายแสดงสัญญาณเตือนภัย ป้ายบอกเส้นทางอพยพทั้งเส้นทางหลักและเส้นทางรอง - จัดเตรียมเครื่องมือ อุปกรณ์ ยานพาหนะ ที่จำเป็นต่อการอพยพ - จัดลำดับความสำคัญของการอพยพ โดยจัดแบ่งประเภทของบุคคลตามลำดับความสำคัญเร่งด่วน - กำหนดจุดนัดหมายประจำชุมชนและพื้นที่รองรับการอพยพ - จัดทำคู่มือการอพยพจากสาธารณภัยที่สั้น ง่ายต่อการทำความเข้าใจ ให้ประชาชนได้ศึกษา
๓. จัดเตรียมสรรพกำลังหน่วยปฏิบัติการฉุกเฉินหรือหน่วยอพยพ	ทบทวนและฝึกซ้อมแผนอย่างสม่ำเสมอ
๔. จัดประชุมหรืออบรมให้ความรู้ในการช่วยเหลือตัวเองเมื่ออยู่ในภาวะฉุกเฉิน	ประชุมหรือฝึกอบรม
๕. ทบทวนและฝึกซ้อมแผนระบบเตือนภัยและแผนอพยพ ประเมินเพื่อให้สามารถประยุกต์ใช้ต่อไป	- ฝึกซ้อมแผนทั้งแบบปฏิบัติการบนโต๊ะ และแบบปฏิบัติการจริง
๖. ตรวจสอบการทำงานระบบสื่อสาร	- ติดต่อกับผู้มีวิทยุสื่อสาร / หรือผู้มีโทรศัพท์มือถือ เพื่อเข้าร่วมในการแจ้งเตือนภัย - ฝึกซ้อมแผนอพยพ
๗. แจ้งประชาชนที่อาศัยและทำงานในพื้นที่เสี่ยงภัย ว่ามีความเสี่ยงต่อภัยประเภทใด ในหมู่บ้าน/ชุมชน เช่น อุทกภัย อัคคีภัย วาตภัย	ประชุมหมู่บ้าน/ชุมชน

๒. การจัดระเบียบสถานที่อพยพและการรักษาความปลอดภัย

หลักการปฏิบัติ	แนวทางปฏิบัติ
๑. การจัดเตรียมสถานที่ปลอดภัย	<ul style="list-style-type: none"> - จัดเตรียมพื้นที่ที่เหมาะสมกับจำนวนผู้อพยพและสัตว์เลี้ยง - จัดเตรียมและดูแลความสะอาดของห้องน้ำ อาหาร น้ำดื่ม และสิ่งแวดล้อมให้ถูกสุขลักษณะ - จัดเตรียมระบบสาธารณูปโภคพื้นฐาน - จัดระเบียบพื้นที่อพยพ โดยแบ่งพื้นที่ให้เป็นสัดส่วนเป็นกลุ่มครอบครัวหรือกลุ่มชุมชน - จัดทำแบบฟอร์มลงทะเบียนผู้อพยพ เพื่อเป็นการตรวจสอบจำนวนผู้อพยพ - จัดหาสถานที่ปลอดภัยแห่งอื่นไว้รองรับในกรณีพื้นที่ไม่เพียงพอ
๒. การรักษาความปลอดภัย	<ul style="list-style-type: none"> - จัดระเบียบเวรยามทั้งในสถานที่อพยพ และบ้านเรือนของผู้อพยพ

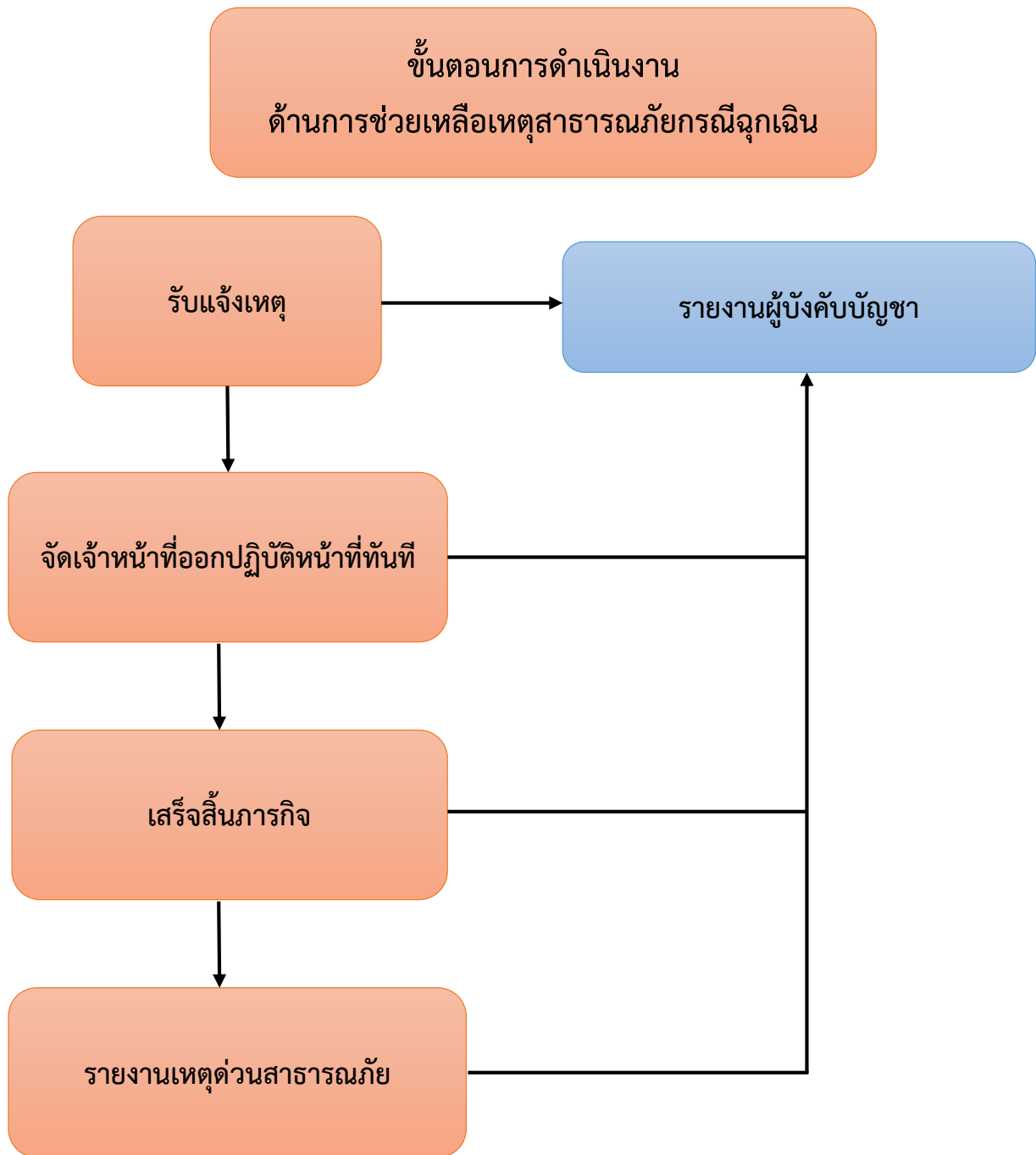
๓. การดำเนินการอพยพขณะเกิดภัย

หลักการปฏิบัติ	แนวทางปฏิบัติ
๑. เรียกประชุมกองอำนาจการป้องกันและบรรเทาสาธารณภัยหมู่บ้าน/ ชุมชน เมื่อได้รับข้อมูลแจ้งเตือนจากอำเภอ/ หมู่บ้าน / ข้อมูลเครื่องวัดปริมาณน้ำฝน / มีสเตอร์เตือนภัย	- เรียกประชุมกองอำนาจการป้องกันและบรรเทาสาธารณภัยเทศบาลตำบลคำเขื่อนแก้ว
๒. เตรียมความพร้อม / เตรียมพร้อมระบบเตือนภัยทั้งหมด(สัญญาณเตือนภัยวิทยุสื่อสารโทรศัพท์มือถือหรือระบบเตือนภัยที่มีอยู่ในท้องถิ่น)	- เตรียมและตรวจสอบอุปกรณ์
๓. ติดตามสถานการณ์จากทางราชการ สื่อมวลชน และอาสาสมัครเตือนภัย	- สั่งการในระหว่างการประชุมกองอำนาจการป้องกันและบรรเทาสาธารณภัยเทศบาลตำบลคำเขื่อนแก้ว
๔. ตรวจสอบข้อมูลที่เป็นในพื้นที่ที่ประสบภัย	<ul style="list-style-type: none"> - บัญชีรายชื่อผู้อพยพ - บัญชีจำนวนและชนิดของสัตว์เลี้ยงที่จะอพยพ - ยานพาหนะ - อาหารที่สำรองไว้สำหรับคนและสัตว์เลี้ยง
๕. ตรวจสอบระบบเครือข่ายการเตือนภัย	ตรวจสอบสัญญาณวิทยุสื่อสาร
๖. จัดเตรียมสถานที่ปลอดภัยรองรับผู้อพยพและสัตว์เลี้ยง	ประสานกับผู้ดูแลสถานที่

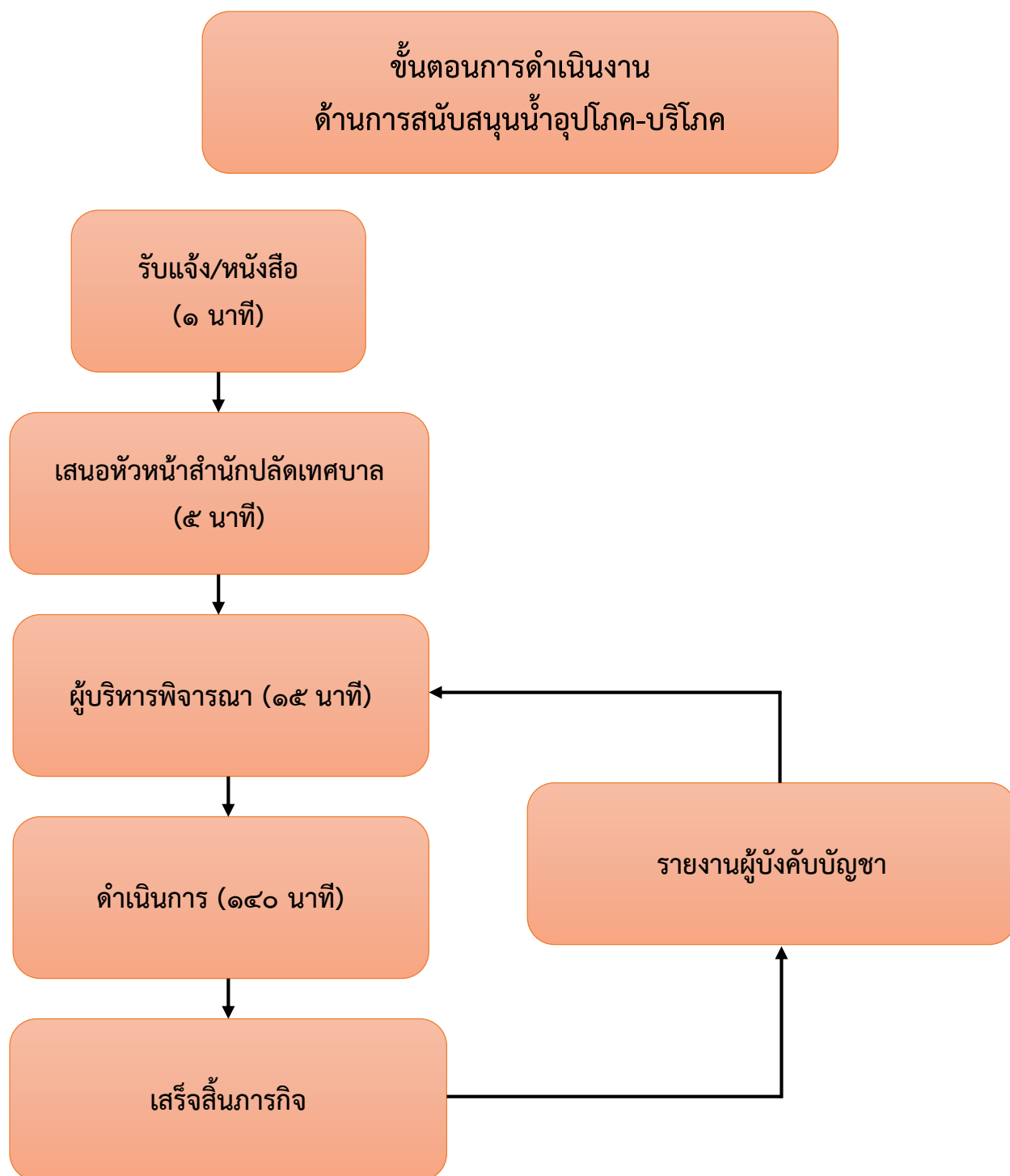
เมื่อสถานการณ์เลวร้ายและจำเป็นต้องอพยพ	
หลักการปฏิบัติ	แนวทางปฏิบัติ
๑. ออกประกาศเตือนภัยเพื่ออพยพ	- ฝ่ายเฝ้าระวังและแจ้งเตือนภัยและฝ่ายสื่อสารของคณะกรรมการป้องกันและบรรเทาสาธารณภัยหมู่บ้าน/ชุมชนออกประกาศเตือนภัยเพื่ออพยพให้สัญญาณเตือนภัยและประกาศอพยพ เช่น เสียงตามสาย วิทยู หอกระจายข่าว โทรโข่ง นกหวีด หรือสัญญาณเสียง/สัญลักษณ์ต่างๆ ที่กำหนดให้เป็นสัญญาณเตือนภัยประจำชุมชน/หมู่บ้าน
๒. ส่งฝ่ายอพยพไปยังจุดนัดหมาย/จุดรวมพล เพื่อรับผู้อพยพหรือตามบ้านที่มีผู้ป่วย คนชรา เด็กและสัตว์เลี้ยง	- ส่งการในระหว่างการประชุมกองอำนาจการป้องกันและบรรเทาสาธารณภัย
๓. การดูแลความปลอดภัยบ้านเรือนผู้อพยพ	- จัดเวรออกตรวจตราความเรียบร้อยในพื้นที่ประสบภัย

๔. การดำเนินการอพยพเมื่อภัยสิ้นสุด

หลักการปฏิบัติ	แนวทางปฏิบัติ
๑. ตรวจสอบพื้นที่ประสบภัย	- สำรวจความเสียหายของพื้นที่ประสบภัย รวมทั้งบ้านเรือน ของผู้เสียหาย
๒. ตรวจสอบสภาพถนนที่ใช้เป็นเส้นทางอพยพ	- ตรวจสอบสภาพถนนและยานพาหนะ
๓. แจ้งแนวทางการอพยพกลับให้ประชาชนได้รับทราบ	ประชุมผู้เกี่ยวข้อง
๔. ตรวจสอบความพร้อมของประชาชนในการอพยพกลับ	จัดการประชุมที่สถานที่ที่ผู้อพยพพักอาศัย
๕. ดำเนินการอพยพประชาชนกลับบ้านเรือน	ชี้แจงในที่ประชุมและดำเนินการอพยพประชาชนกลับ

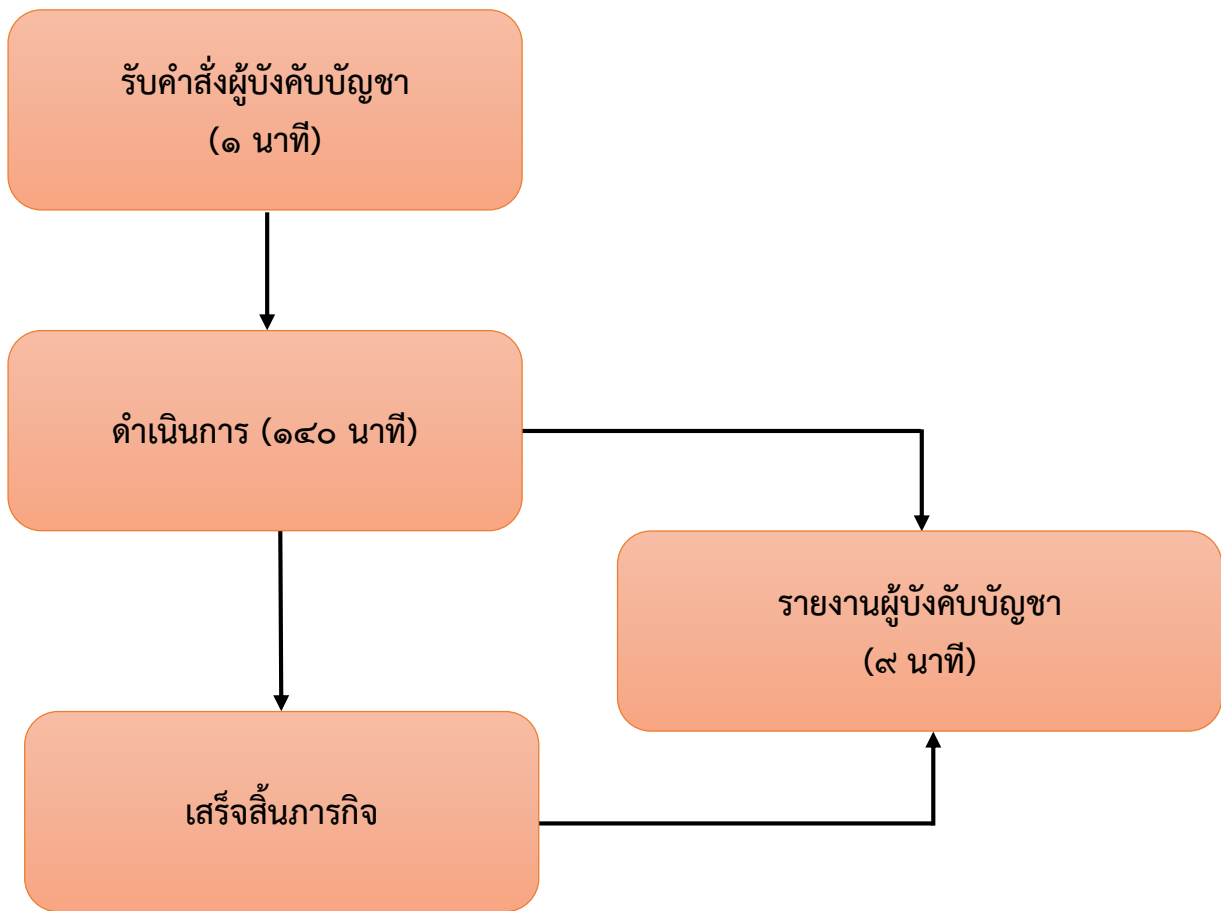


(รวม ๔ ขั้นตอน ปฏิบัติหน้าที่ที่ได้รับแจ้งเหตุ)

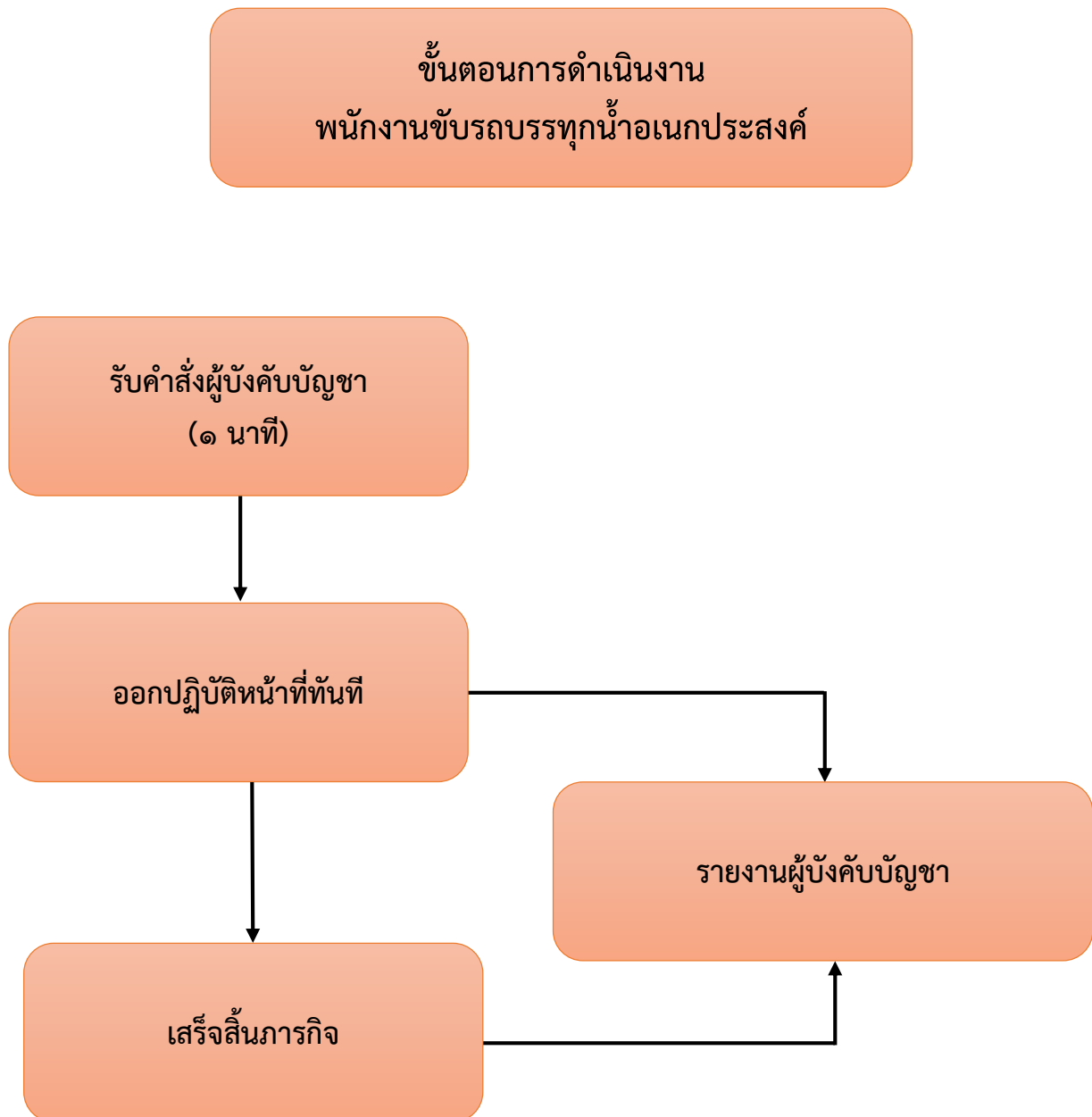


(รวม ๖ ขั้นตอน ๑๘๐ นาที หรือ ๓ ชั่วโมง)

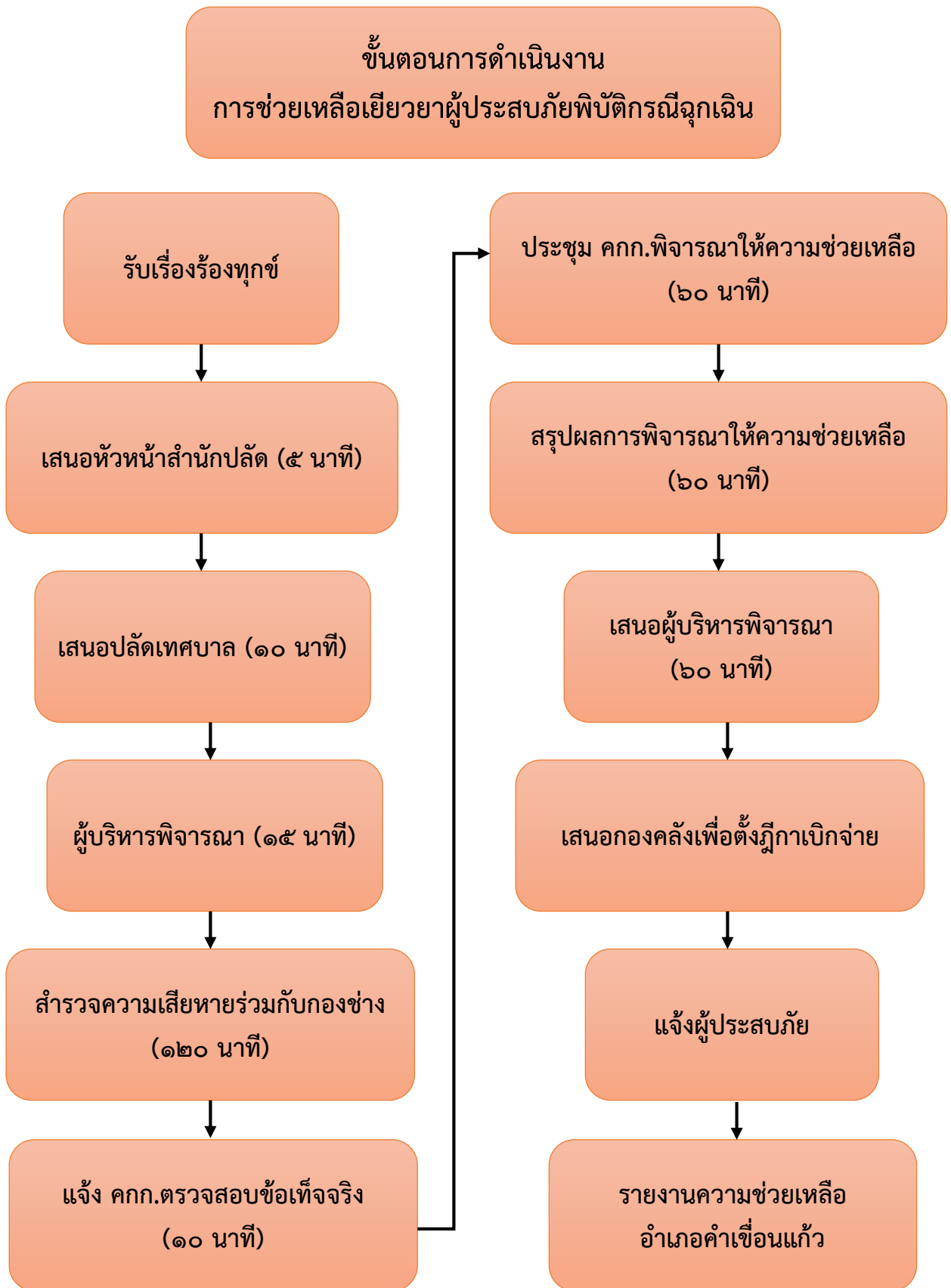
ขั้นตอนการดำเนินงาน
พนักงานขับรถบรรทุกน้ำกรณีส่งน้ำอุปโภค-บริโภค



(รวม ๓ ขั้นตอน ๑๕๐ นาที หรือ ๒ ชั่วโมง ๓๐ นาที)

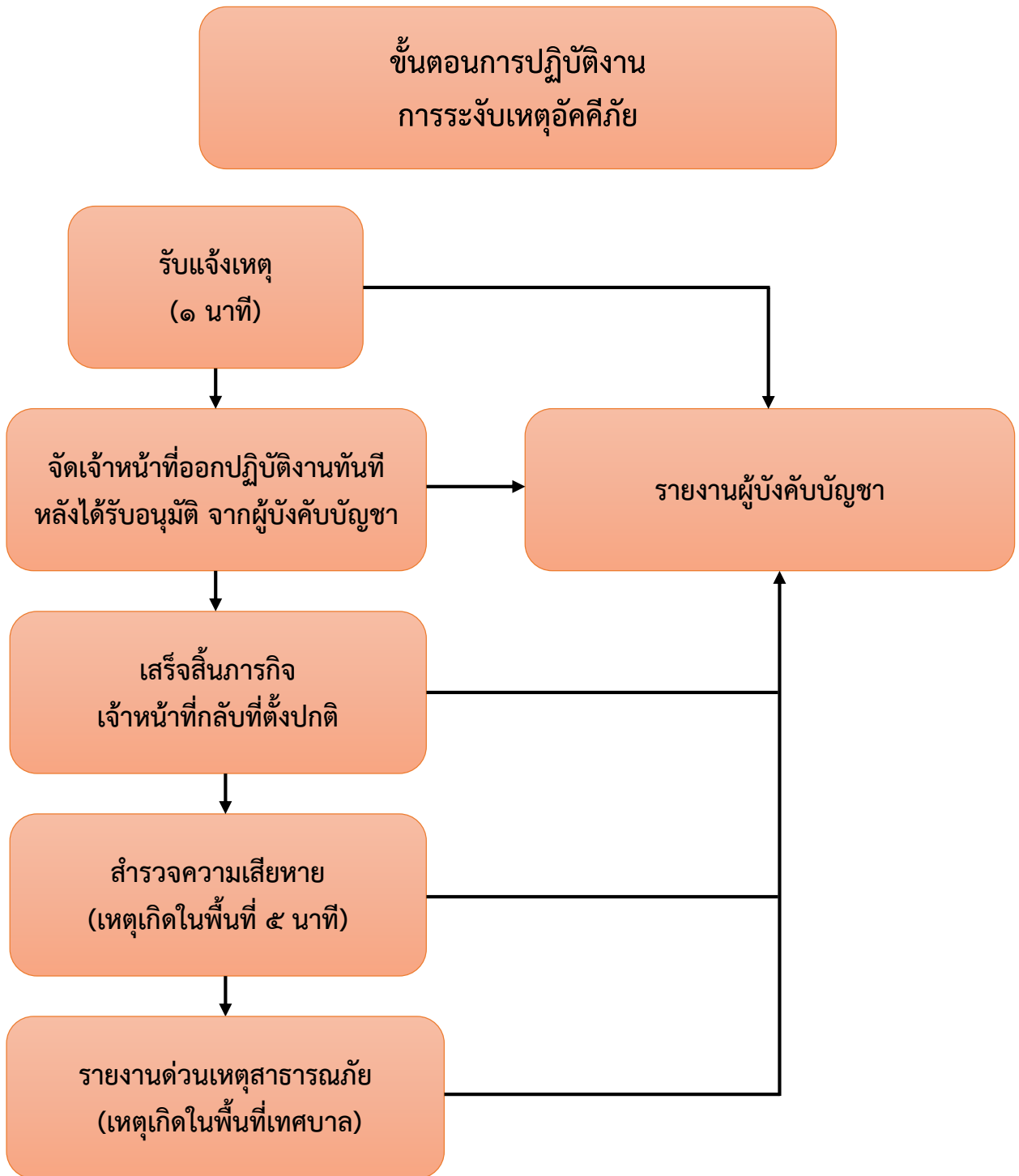


(รวม ๓ ขั้นตอน ปฏิบัติหน้าที่ที่ได้รับคำสั่งจากผู้บังคับบัญชา)



(รวม ๑๒ ขั้นตอน ระยะเวลาดำเนินการ ๙๐ วัน นับแต่วันที่เกิดสาธารณภัย)

คู่มือการปฏิบัติงานป้องกันและบรรเทาสาธารณภัย เทศบาลตำบลคำเขื่อนแก้ว



(รวม ๓ ขั้นตอนกรณีเกิดเหตุนอกพื้นที่ , ๕ ขั้นตอนกรณีเกิดเหตุในพื้นที่รับผิดชอบ)